

Da zero a Knitter

 RityWool 

Cosa hai bisogno per iniziare a lavorare a maglia?

Quello che ti serve per cominciare un progetto a maglia è davvero poco, si tratta di due cose: un gomitolo e un paio di ferri.

Attorno a questo occorrente però le cose da sapere sono molte!

Il filato più indicato per cominciare è senza dubbio uno che non vi complichì la vita!

Meglio utilizzare un filato medio - grosso e tinta unita, in modo da lavorarlo senza difficoltà e vedere bene le maglie (ed eventuali errori) sul ferro. Consiglio un filato morbido in modo che riesca a scorrere sui ferri senza fatica.

Evitate all'inizio di utilizzare filati multicolor, troppo sottili e troppo pelosi (mohair e "pelliccia"), sebbene siano stupendi,

nascondono i punti e si arruffano facilmente (questo vale per il mohair).

Per quanto riguarda i ferri ne esistono di due tipi:

- Ferri dritti
- Ferri circolari

I ferri dritti possono essere in acciaio, in alluminio, in plastica, in legno o bamboo.

In base al materiale con cui sono realizzati possono essere più o meno pesanti e scorrevoli. Per cominciare sono indicati quelli in alluminio ma vanno bene anche in legno, purchè abbiano una superficie liscia e trattata in modo che sia più scorrevole possibile.

Anche i ferri circolari possono essere di vari materiali.

Esistono ferri a cavo fisso o a cavo intercambiabile.

La lunghezza del cavo varia a seconda del progetto che volete realizzare (ne parlo nelle pagine successive).

Comprare un bel set di ferri può essere un investimento perchè se avete scelto materiale di qualità sarà molto duraturo nel tempo!

Ferri da maglia per lavorare in tondo

Esistono due tipi di ferri per lavorare a maglia in tondo: i ferri circolari e i ferri a doppia punta, chiamati anche gioco di ferri.

I ferri circolari hanno un cavo flessibile che unisce le due punte. Sono disegnati per essere usati singolarmente per lavorare a maglia un tubo che si adatta comodamente a loro, ma possono essere usati anche in altri modi, anche utilizzando altri ferri.

I ferri a doppia punta sono dritti e rigidi con punte su entrambe le estremità e solitamente sono utilizzati in set di quattro o cinque ferri, ma esistono modi di lavorare in tondo anche solo utilizzandone tre.

Entrambi i tipi di ferri possono avere larghezza e lunghezza differente.

I ferri a doppia punta (o gioco di ferri) normalmente sono lunghi dai 13 cm ai 20 cm ma qualche casa costruttrice li ha realizzati anche di 10, 25, 40 cm.

I ferri circolari normalmente sono venduti in lunghezze che vanno dai 40cm ai 100cm, ne esistono comunque anche di più lunghi o più corti. Anche i ferri circolari si possono trovare in vendita in set, con cavi di varia lunghezza e punte intercambiabili di varie dimensioni. Il set di ferri circolari è assolutamente consigliato per chi lavora in tondo perché permette di risparmiare una bella somma di denaro!

Quando si usano questi ferri in modo tradizionale i ferri più corti (meno di 40cm) sono utilizzati per lavorare a maglia calze, guanti, piccoli cappelli o maniche per un maglione da bambino ad esempio. Quelli da 40cm solitamente vengono impiegati per le maniche dei maglioni e per i cappelli. Quelli invece medio/lunghi sono utilizzati per il corpo dei maglioni, a seconda se il maglione è da ragazzo o da adulto.

Invece i ferri più lunghi (120cm o più) servono per lavorare a maglia coperte, scialli o per lavorare piccoli progetti con la tecnica chiamata Magic Loop.

I ferri a doppia punta possono essere utilizzati per ogni grandezza del tubo che si vuole realizzare purché non sia così largo che le maglie scivolino giù dal ferro.

I più corti ad esempio sono utilizzati per creare calze, guanti e manicotti perché risultano più comodi per lavorare progetti piccoli.

I ferri lunghi 18/20cm sono perfetti per lavorare cappelli e maniche, mentre sono sempre più rari quelli di 40cm, sostituiti ormai dai più comodi e funzionali ferri circolari, che svolgono la medesima funzione.

Entrambi i tipi di ferri possono essere realizzati di materiali diversi (legno, bamboo, acciaio, plastica...).

La scelta di acquistarli in legno piuttosto che in acciaio è assolutamente soggettiva, dipende soprattutto dalla scorrevolezza della lana sul ferro.

I vantaggi di lavorare in tondo

Se già lavori in tondo probabilmente conosci la risposta alla domanda.

- Lavorare in tondo ti permette di lavorare sempre sul lato dritto del lavoro. Questo è molto comodo per alcune tecniche di lavoro a maglia, come ad esempio la tecnica del Fair Isle.
- Non ci sono cuciture normalmente, se ce ne sono sono pochissime.
- Sono molto comodi da portare in giro, stanno comodamente in una borsetta.
- Non c'è il rischio di toccare con i ferri chi è seduto vicino a te ad esempio in treno o in aereo.

Non c'è pericolo che ti cada un ferro o che parti per le vacanze in montagna con il tuo progetto avviato su un ferro e dimentichi a casa l'altro (come è successo a me! Sigh) Molte

knitters trovano sia più semplice per le mani e per le braccia lavorare con i ferri circolari, soprattutto per chi ha problemi di cervicale o di schiena. Qualcuno ama anche questo flusso meditativo del lavorare in tondo che continua e continua senza interruzioni.

Una volta che hai preso familiarità con la vasta gamma di possibilità offerta dal lavoro in tondo vedrai come alcuni progetti ti sembreranno fatti apposta per essere lavorati con i ferri circolari perché risulterà più efficiente ed efficace rispetto al lavoro in piano. Solo un esempio, cucire insieme due indumenti lavorati interamente con motivo traforato e far risultare una cucitura bella o addirittura invisibile può portare ad una incredibile perdita di tempo e di energie e ti porterà a sentirti frustrata ed incapace solo perché è letteralmente impossibile realizzare una bella cucitura su un motivo in pizzo/traforato.

Mentre lavorando lo stesso progetto ma con i ferri circolari eliminerai del tutto il problema cuciture e una volta chiuse le maglie il tuo progetto è finito, non dovrai spendere altro tempo nelle rifiniture!

Lo stesso vale per progetti con lane molto grosse, realizzare un berretto con una lana che richiede l'utilizzo dei ferri numero 10 porterà ad una cucitura enorme, fastidiosa e probabilmente mal fatta dato l'ingombro della lana.

Realizzare lo stesso berretto in tondo eliminerà al 100% il problema! Comodo vero?

Come avviare le maglie

Esistono molti modi di avviare le maglie sul ferro.
Quello che ti spiego è uno dei metodi più semplici.



Formare un piccolo cappio tenendo il filo tra pollice e indice.



Portare il filo proveniente dal gomito all'interno del cappio



in modo da formare un anello



Tenere il ferro sotto l'ascella destra.

In questo anello, inserire la punta del ferro e tirare bene entrambi i fili
(la coda e il filo proveniente dal gomitolo), per stringere il nodo
scorsoio.



In questo modo avrai formato la prima maglia.



1. Tenere la coda del filo nella mano sinistra. Reggere il ferro con la prima maglia e il filo proveniente dal gomitolo nella mano destra.





Formare un'asola, avvolgendo il filo libero intorno al pollice e all'indice (oppure solo al pollice) della mano sinistra, poi, inserire la punta del ferro nell'asola, entrando da sinistra.





Avvolgere con la mano destra il filo proveniente dal gomitolo intorno alla punta del ferro, in senso antiorario.





Estrarre la punta del ferro con il filo avvolto attraverso l'asola del pollice sinistro.





A questo punto lasciar andare l'asola dal pollice sinistro.



Tirare le estremità del filo in modo da stringere la maglia sul ferro.

Ripetere i passaggi dal punto 1 per il numero di maglie previste dal progetto.

Cercate di lavorare con la stessa tensione per tutto l'avvio delle maglie, è importante per iniziare bene un progetto.

Non stringete troppo le maglie sul ferro altrimenti quando lavorerete il primo ferro del progetto non riuscirete ad entrare con la punta del ferro nelle maglie.

Le maglie dovrebbero essere il più possibile tutte uguali, non una stretta e una larga. Piuttosto disfate l'avvio e ricominciate da capo.

Abbiate pazienza, fare e disfare è tutto lavorare!!

Per un principiante è normale trovare difficoltà anche in questo passaggio, l'importante è non arrendersi e provare tante volte!



Come lavorare le maglie a diritto

Il lavoro a maglia è una sequenza perlopiù di due tipi di maglie:

- La maglia a diritto
- La maglia a rovescio

Secondo le varie combinazioni si possono creare motivi più o meno difficili e più o meno lavorati.

In questo libro infatti vi farò vedere come solo l'alternarsi di maglie a diritto e maglie a rovescio può creare tanti punti differenti, senza ricorrere ai punti traforati (stupendi e super creativi, ma non adatti a chi si vuole avvicinare per la prima volta, o è principiante, al lavoro a maglia).



Tenendo il filo del gomito dietro al lavoro, entrare da sinistra con la punta del ferro destro, nella prima maglia



Avvolgere il filo del gomitolo intorno alla punta del ferro destro







Far scivolare il ferro destro ed estrarre il filo attraverso la maglia.





Quando la maglia è posizionata sul ferro destro, far scorrere il ferro sinistro e lasciar "cadere" il punto appena lavorato.



In questo modo la prima maglia è stata lavorata a diritto, ed è passata dal ferro sinistro al ferro destro.

Se avete avviato 10 maglie sul ferro sinistro, ora ne avrete nove sul ferro sinistro e una su quello destro.

Come lavorare le maglie a rovescio



Tenendo il filo del gomitolo sul davanti del lavoro, entrare da destra,
con la punta del ferro destro, nella maglia





Avvolgere il filo del lavoro intorno alla punta del ferro destro, in senso antiorario.



Estrarre il ferro destro con il filo attraverso il punto.





Far scivolare il ferro sinistro e lasciar cadere il punto appena lavorato.

Realizza sempre il campione

Pensaci: se prima non hai realizzato il campione ed inizi a lavorare a maglia un progetto come potrai sapere come apparirà il progetto una volta finito?

Sei disposto a disfarlo? Se stai usando una lana particolare, non facile da disfare, cosa farai?

Secondo me avviare un progetto e lavorare con fiducia è più divertente che avviare il progetto e sperare che il risultato sia quello sperato, così per evitare il temutissimo “ora basta, disfo tutto!” consiglio vivamente di fare una prova!

Più è largo il tuo campione più facile sarà leggere quante maglie e quanti ferri corrispondono ad ogni unità di misura.

Il più delle volte le istruzioni ti daranno un indicatore che presuppone che tu realizzi un campione grande quanto un quadrato di 10 cm, cerca di avvicinarti il più possibile a questa grandezza.

Se il tuo progetto comprende sezioni lavorate sia con ferri dritti sia con ferri circolari, fai una prova in entrambi i modi e confronta i risultati ottenuti.

Se stai programmando di lavorare il tuo progetto con i ferri dritti in andata e ritorno, è meglio realizzare in questo stesso modo il tuo campione.

Per fare questo, scegli i ferri e la lana suggerita nelle tue istruzioni e avvia il numero di maglie che pensi avrai bisogno per 10cm, più qualche maglia extra all'inizio e alla fine per avere un bordo regolare.

Inizia lavorando qualche ferro a maglia legaccio, o un altro bordo che non si arrotoli su se stesso (no maglia rasata) poi comincia con il punto previsto dal tuo modello (grana di riso, nocciolina, canestro, trecce..).

Quando hai lavorato il tuo punto per 10cm, lavora ancora qualche ferro a punto legaccio come all'inizio e chiudi le maglie.

Molte lavoratrici a maglia trovano che il loro campione cambi se viene lavorato coi ferri circolari.

Il modo migliore per vedere se questo è vero è provare a realizzare un campione dello stesso punto sia con i ferri dritti che con quelli circolari.

Se il tuo campione è leggermente diverso puoi cambiare la misura dei ferri o controllare lo schema e confermare che sia tutto ok se la tua lavorazione risulta un po' più stretta della misura indicata.

Come misurare il campione, per capire quante maglie avviare per il proprio progetto

Non importa come realizzerai il tuo campione, la tecnica di misurazione è la stessa: appoggia il campione su una superficie liscia e posiziona sopra un righello per tenerlo piatto, se necessario.

Conta il numero di maglie in 10 cm.

Misurare su una lunghezza maggiore è meglio perchè ti dà un campione più ampio e rappresentativo.

Evita di prendere la misura ai bordi del campione, dove le maglie potrebbero non essere coerenti.

Su un campione circolare questo di solito non è un problema, ma su uno dove le code dei fili sono trascinate attraverso la parte posteriore, le maglie del bordo sono generalmente diverse.

Dividi il numero totale di maglie con il numero di centimetri per ottenere il numero di maglie in un centimetro. Potrebbe anche non essere un numero pari di maglie.

Per esempio 18 maglie in 10 centimetri sono 1,8 maglie per un centimetro (18 diviso 10).

Prendi nota delle maglie e del numero di righe, la dimensione totale del tuo campione, poi lavalo e asciugalo come faresti per il tuo progetto finito.

Potrebbero esserci dei restringimenti, oppure la lana potrebbe espandersi dopo essere stata lavata, cambiando il numero di maglie e di righe nei 10 centimetri calcolati.

Se la dimensione complessiva del campione non ha subito cambiamenti dopo il lavaggio, il calcolo di origine sarà ancora valido.

Se le dimensioni invece sono state alterate, misurate ancora per essere sicuri di fare un lavoro preciso.

Ricordati di lavorare a maglia in base al restringimento o all'espansione della lana, in modo che il tuo progetto risulti delle dimensioni corrette dopo il lavaggio.

Il Punto Legaccio



Il punto legaccio è il punto base per eccellenza, uno dei più semplici e più veloci da eseguire, crea un bell'effetto "a ondine" su entrambi i lati del lavoro. È un punto reversibile.

Iniziare il progetto con il punto legaccio, fa sì che il lavoro rimanga piatto e non si arrotoli, inoltre presentando la stessa trama sul dritto e sul rovescio del lavoro è ideale per realizzare

sciarpe, coperte ma va benissimo anche per berretti e maglioni.

Lo si potrebbe definire un punto sempreverde, anche se imparerete ad eseguire molti altri punti più complessi, questo tornerà sempre utile!

Con i ferri dritti

1° ferro: lavorare tutte le maglie a diritto

Ripetere questo ferro sia sul dritto che sul rovescio del lavoro.

Con i ferri circolari

1° giro: lavorare tutte le maglie a diritto

2° giro: lavorare tutte le maglie a rovescio

Ripetere questi due giri per realizzare il punto legaccio con i ferri circolari.

Progetto semplice: Berretto a punto Legaccio



Occorrente per realizzare il berretto:

- Un gomitolo da 100gr circa di lana (ho usato lana di Lion brand yarn, thick & quick colore: grey marble), è una lana grossa
- un paio di ferri circolari

Legenda:

D= diritto R= rovescio

2assD= lavora 2 maglie insieme a diritto

2assR= lavora 2 maglie insieme a rovescio

Da * a * = ripeti quello che si trova tra i due asterischi fino alla fine del giro

Realizza un campione a maglia legaccio che misuri 10 x 10 cm per capire la tensione con cui lavori (se non sai come si fa, ne ho già parlato in un articolo precedente).

Io ho utilizzato ferri n° 9 ma la misura è indicativa (se in 10cm hai tante maglie usa ferri più grandi, se ne hai poche, usa ferri più piccoli).

Calcola la seguente proporzione per sapere quante maglie avviare per il tuo progetto:

n° di maglie : 10cm = x : cm circonferenza testa

Io ho avviato 40 maglie ed ho posizionato un segnapunti, per poter capire quando è finito il giro.

Importante!! Controlla che tutte le maglie siano allineate e non si attorciglino intorno al ferro prima di chiudere il lavoro in tondo!!

Il berretto è lavorato tutto a maglia legaccio, utilizzando ferri circolari.

Giro 1: lavora tutte le maglie a diritto

Giro 2: lavora tutte le maglie a rovescio

Ripeti i ferri 1 e 2 fino a quando il berretto misura 22/23 cm dalla base. Dopodichè inizia con le diminuzioni.

Giro 42: *9R, 2assR* 7R

Giro 43: lavora tutte le maglie a diritto

Giro 44: * 7R, 2assR* 1R

Giro 45: lavora tutte le maglie a diritto

Giro 46: *5R, 2assR* 5R

Giro 47: lavora tutte le maglie a diritto

Giro 48: *3R, 2assR* 4R

Se hai avviato un numero diverso di maglie, rispetto a quelle che ho avviato io, le diminuzioni potrebbero non combaciare, non ha importanza, non preoccuparti.

L'idea è quella di avere delle diminuzioni a distanze eque. Per cui conta quante maglie hai sul ferro, e dividile equamente (ad esempio, lavoro 10 maglie a rovescio e ne diminuisco una, lavoro ancora 10 maglie e ne diminuisco una e via così fino alla fine del giro.. Non fare diminuzioni a caso tipo lavoro 3 maglie e ne diminuisco una poi ne lavoro 12 e ne diminuisco una poi ne lavoro 2 e ne diminuisco una).

Dopo vari giri di diminuzioni, quando ti ritrovi con poche maglie sul ferro, taglia il filo lasciandone circa 20/25 cm, inseriscilo nel ago da lana e passa l'ago tra le maglie. Estrai il ferro e tira il filo in modo da chiudere la sommità del berretto. Nascondi i fili che restano inserendoli tra le maglie del lavoro.

Se vuoi applica un pom pom sulla sommità!



Il berretto può essere indossato anche risvoltando il bordo, per tenere più calde le orecchie! (Come nella foto).

La maglia rasata



Imparare a lavorare bene a maglia rasata è la prima tecnica che viene insegnata ad un corso di maglia.

È il punto base per eccellenza insieme alla maglia a legaccio.

Solitamente la parte liscia del punto viene considerata il dritto del lavoro, mentre il rovescio si presenta "a ondine". Ci sono occasioni in cui la parte rovescia può essere considerata il dritto del lavoro, in quel caso il punto prende il nome di maglia rasata rovescia.

Questo punto è molto elegante e lineare, ideale per realizzare berretti e maglioni, tende però ad arrotolarsi ai lati per questo non è utilizzato per realizzare sciarpe, ad esempio (Vedi foto sotto).



Con i ferri dritti

1° ferro: Lavorare tutte le maglie a diritto

2° ferro: Lavorare tutte le maglie a rovescio

Ripetere il ferro 1 e 2 per realizzare la maglia rasata con i ferri dritti.

Con i ferri circolari

1° giro: Lavorare tutte le maglie a diritto

Ripetere questo giro per realizzare la maglia rasata con i ferri circolari.

Il punto Grana di riso



Sicuramente uno dei miei punti preferiti in assoluto, tutti i progetti realizzati con questo punto hanno un tocco in più, eleganti e semplici allo stesso tempo! È molto facile da realizzare ma quando lo si lavora bisogna essere concentrate perché il continuo spostamento di filo potrebbe portarci a compiere degli errori.

È un punto reversibile, presenta la stessa trama sul dritto e sul rovescio del lavoro.

Ricordate! Quando si lavora una maglia a dritto il filo del lavoro è dietro al ferro, quando si lavora una maglia a rovescio il filo del lavoro è davanti al ferro!

Legenda

D= dritto R= rovescio

da * a * = ripetere fino alla fine del ferro

Con i ferri dritti

Avvia un numero di maglie pari

1° ferro: *1D, 1R*

2° ferro: *1R, 1D*

Ripetere i ferri 1 e 2 per realizzare il punto grana di riso semplice con i ferri dritti.

Se volete avere un bordo più elegante (ad esempio se realizzate una sciarpa), avviate un numero di maglie dispari. Del primo ferro lavorerete anche la primissima maglia, iniziando con un diritto, poi un rovescio, alternando sempre una maglia a diritto e una a rovescio. Nei ferri successivi, la prima maglia verrà passata sul ferro destro senza essere lavorata e lavorerete a rovescio le maglie che si presentano a diritto, e a diritto le maglie che si presentano a rovescio.

Con i ferri circolari

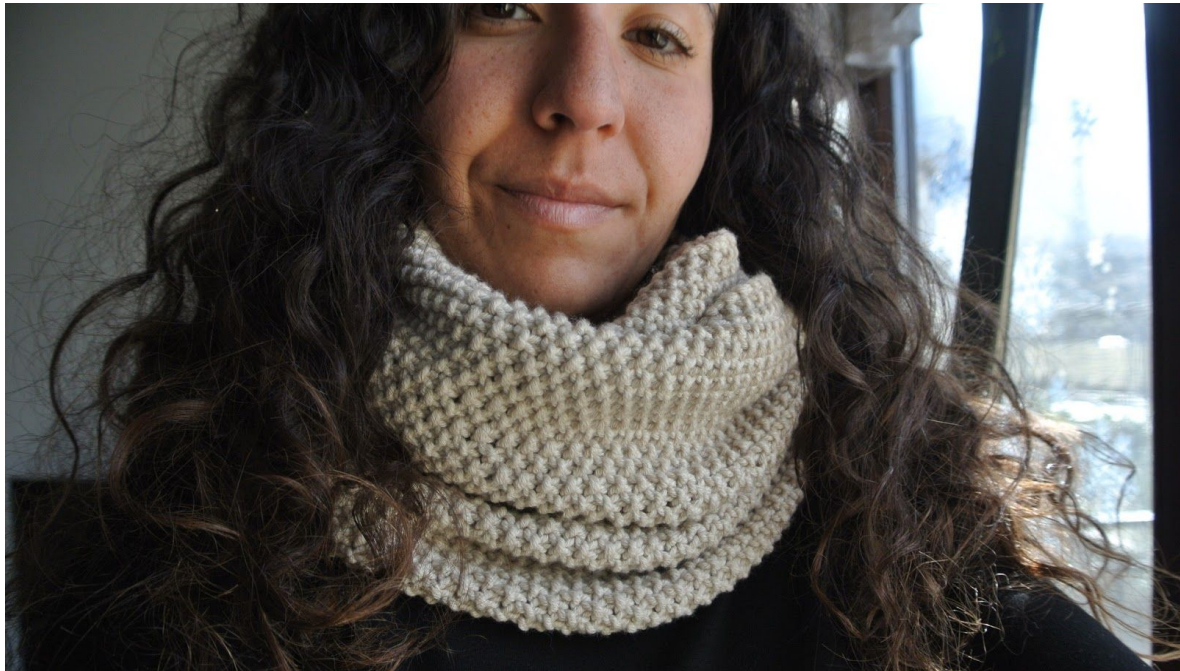
Avvia un numero di maglie dispari

1° giro: *1D, 1R* ripeti fino a che rimane 1 maglia e lavorala a diritto

2° giro: Lavorare a diritto le maglie che si presentano a rovescio, e lavorare a rovescio le maglie che si presentano a diritto.

Ripetere questo 2° giro per realizzare il punto grana di riso semplice con i ferri circolari.

Progetto semplice: sciarpa a grana di riso



Occorrente per realizzare la sciarpa:

- 250gr di lana circa (io ho utilizzato 5 gomitoli di Zara plus chinè - Filatura di crosa)
- un paio di ferri dritti
- un ago da lana per cucire la sciarpa (se preferite chiuderla, altrimenti può restare una sciarpa "normale" e quindi non vi servirà cucire nulla)

Quali tecniche bisogna conoscere per realizzare la sciarpa:

- avviare le maglie
- Punto grana di riso
- chiudere le maglie
- cucitura invisibile (facoltativa, leggi sopra)

Legenda

D= dritto R= rovescio

Da * a * = ripetere quello che si trova tra i due asterischi fino alla fine del ferro

Realizza un campione a grana di riso che misuri 10 x 10 cm per capire la tensione con cui lavori. Io ho utilizzato ferri n° 5 ma la misura è indicativa (se in 10cm avete tante maglie usate ferri più grandi, se ne avete poche, usate ferri più piccoli).

Ho avviato 45 maglie (la sciarpa è larga quasi 30 cm) ed ho lavorato dal primo ferro all'ultimo a grana di riso, per cui alternando una maglia a diritto e una a rovescio, fino a quando la sciarpa misurava 1,20 mt circa.

Il ferro successivo bisogna lavorare le maglie al contrario di come si presentano sul ferro e cioè lavorando un rovescio dove la maglia è a diritto ed un diritto dove la maglia è a rovescio.

La prima maglia del ferro la passo sempre perché si forma un bordo molto elegante e regolare.

F1: passare la prima maglia *1D, 1R*

F2: passare la prima maglia *1R, 1D*

Ripetere dal ferro 1 al ferro 2 per tutto il progetto

Chiudi tutte le maglie e nascondi tutte le code dei fili.

Se vuoi fare in modo che la sciarpa diventi un girocollo senza un inizio e una fine unisci entrambi i lembi con una cucitura invisibile, utilizzando un ago da lana.

Il punto grana di riso è stupendo per creare una sciarpa perchè oltre che essere semplice ed elegante, ma mai banale, presenta la stessa trama su entrambi i lati per cui la sciarpa non avrà un davanti e un dietro!

I punti costa: 1/1 e 2/2



Il punto costa è un punto molto impiegato nella lavorazione a maglia perché dona elasticità al lavoro, per questo viene utilizzato spesso nella lavorazione dei bordi come ad esempio bordo di un berretto, polsini, girovita di un maglione.

È un punto reversibile, per cui presenta la stessa trama sia sul dritto che sul rovescio del lavoro, ottimo per realizzare berretti a cui vogliamo ripiegare il bordo.

Si tratta solo di alternare la lavorazione di maglie a diritto e maglie a rovescio. Se la maglia si presenta a diritto, verrà sempre lavorata a diritto, se a rovescio, verrà sempre lavorata a rovescio.

Legenda

D= diritto R= rovescio

Da * a * = ripetere fino alla fine del ferro

COSTA 1/1

Con i ferri dritti e con i ferri circolari

Avvia un numero di maglie pari

Ogni ferro: *1D, 1R*

Ripetere questo ferro per realizzare il punto costa 1/1



COSTA 2/2

Con i ferri dritti e con i ferri circolari

Avvia un numero di maglie multiplo di 4

Ogni ferro: *2D, 2R*

Ripetere questo ferro per realizzare il punto costa 2/2

Il punto Grana di riso doppia



È anche questo uno dei punti base della lavorazione a maglia, dona consistenza al lavoro, è reversibile per cui sia il dritto che il rovescio presentano la stessa trama, tra l'altro è semplice da realizzare ma con un effetto davvero carino.

Legenda

D= dritto R= rovescio

Da * a * = ripetere fino alla fine del ferro

Con i ferri dritti

Avvia un numero di maglie dispari

1° ferro: 1D,* 1R, 1D*

2° ferro: 1R, *1D, 1R*

3° ferro: 1R, *1D, 1R*

4° ferro: 1D, *1R, 1D*

Ripeti dal ferro 1 al 4 per realizzare il punto Grana di riso doppia con i ferri dritti.

Con i ferri circolari

Avvia un numero di maglie pari

1° giro: *1D, 1R*

2° giro: *1D, 1R*

3° giro: *1R, 1D*

4° giro: *1R, 1D*

Ripeti dal giro 1 al 4 per realizzare il punto Grana di riso doppia con i ferri circolari.

Il punto Canestro



Il punto canestro o basket stitch dall'inglese, presenta molte varianti con piccole differenze tra un punto e l'altro.

Il risultato in ogni caso è una lavorazione che presenta un intreccio, come i canestri appunto, strisce verticali che intrecciano strisce orizzontali.

Questa è la spiegazione del punto canestro classico.

Legenda

D= diritto R= rovescio

Da * a * = ripetere fino alla fine del ferro

Con i ferri dritti

Avvia un numero di maglie multiplo di 8 +5

1° ferro: lavorare tutte le maglie a diritto

2° ferro: 5D * 3R, 5D*

3° ferro: * 5R, 3D* 5R

4° ferro: ripetere il ferro 2

5° ferro: lavorare tutte le maglie a diritto

6° ferro: 1D * 3R, 5D* 3R, 1D

7° ferro: 1R * 3D, 5R* 3D, 1R

8° ferro: ripetere il ferro 6

Ripetere dal ferro 1 al ferro 8 per realizzare il punto canestro con i ferri dritti

Con i ferri circolari

Avvia un numero di maglie multiplo di 8

1° giro: lavorare tutte le maglie a diritto

2°- 3°- 4° giro: * 3D, 5R*

5° giro: lavorare tutte le maglie a diritto

6°- 7°-8° giro: * 4R, 3D, 1R*

Ripetere dal giro 1 al giro 8 per realizzare il punto canestro con i ferri circolari.

Il punto Canestro a coste



Legenda

D= diritto R= rovescio

da * a * = ripetere fino alla fine del ferro

Con i ferri dritti

Avviare un numero di maglie multiplo di 8 +3

Nota: Lo schema inizia sul rovescio del lavoro

1° ferro e tutti i ferri sul rovescio del lavoro: 3R, * 1D, 3R*

2° ferro: 3D, * 5R, 3D*

4° e 6° ferro: Ripetere il ferro 2

8° ferro: 4R, * 3D, 5R* Ripetere da * a * fino a quando rimangono 7 maglie sul ferro e lavorarle così: 3D, 4R

10° e 12° ferro: Ripetere il ferro 8

Ripetere i ferri dal 1 al 12 per realizzare il punto Canestro a coste, con i ferri dritti.

Con i ferri circolari

Avviare un numero di maglie multiplo di 8

Giro 1 e tutti i giri dispari: * 3D, 1R*

Giri 2, 4 e 6: * 3D, 5R*

Giri 8, 10 e 12: 4R, * 3D, 5R* Ripetere da * a * fino a quando rimangono 4 maglie sul ferro e lavorarle così: 3D, 1R

Ripetere i giri dal 1 al 12 per realizzare il punto Canestro a coste, con i ferri circolari.

Il punto Dama



Il punto Dama è un semplice alternarsi di quadrati a maglia diritta e a maglia rovescia. È un punto reversibile, dalla trama compatta, semplicissimo da realizzare per cui adatto anche ai principianti!

Legenda

D= diritto R= rovescio

Da * a * = ripetere fino alla fine del ferro

Con i ferri dritti

Avvia un numero di maglie multiplo di 8

1°- 3°- 5° ferro: *4D, 4R *

2°- 4° ferro: *4R, 4D *

6°- 10° ferro: Ripetere i ferri dal 1° al 5°.

Ripetere i ferri dal 1 al 10 per realizzare il punto Dama con i ferri dritti

Con i ferri circolari

Avvia un numero di maglie multiplo di 8

Giri 1- 5: *4D, 4R *

Giri 6- 10: *4R, 4D *

Ripetere i giri dal 1 al 10 per realizzare il punto Dama con i ferri circolari.

Il punto Dama misto



Legenda

D= diritto R= rovescio

da * a * = ripetere fino alla fine del ferro

Con i ferri dritti

Avviare un numero di maglie multiplo di 12 +6

1° ferro: 6D, * (1R, 1D) x 3 volte, 6D*

2° ferro: 6R, * (1D, 1R) x 3 volte, 6R*

Ferri dal 3 al 6: Ripetere i ferri 1 e 2

7° ferro: (1R, 1D) x 3 volte, * 6D, (1R, 1D) x 3 volte*

8° ferro: (1D, 1R) x 3 volte, * 6R, (1D, 1R) x 3 volte*

Ferri dal 9 al 12: Ripetere i ferri 7 e 8

Ripetere i ferri dal 1 al 12 per realizzare il punto Dama misto con i ferri dritti.

Con i ferri circolari

Avviare un numero di maglie multiplo di 12

Giro 1: * 6D, (1R, 1D) x 3 volte*

Giro 2: * 7D, (1R, 1D) x 2 volte, 1R*

Giri dal 3 al 6: Ripetere i giri 1 e 2

Giro 7: * (1R, 1D) x 3 volte, 6D*

Giro 8: * (1D, 1R) x 3 volte, 6D*

Giri dal 9 al 12: Ripetere i giri 7 e 8

Ripetere i giri dal 1 al 12 per realizzare il punto Dama misto con i ferri circolari.

Il punto Chevron



Legenda

D= diritto R= rovescio

Da * a * = ripetere fino alla fine del ferro

Con i ferri dritti

Avvia un numero di maglie multiplo di 16 + 1

1° ferro: 1R *6D, 3R, 6D, 1R*

2° ferro: 1D *5R, 5D, 5R, 1D*

3° ferro: 1R *4D, 2R, 1D, 1R, 1D, 2R, 4D, 1R*

4° ferro: 1D * 3R, 2D, 2R, 1D, 2R, 2D, 3R, 1D*

5° ferro: 1R * 2D, 2R, 3D, 1R, 3D, 2R, 2D, 1R*

6° ferro: 1D * 1R, 2D, 4R, 1D, 4R, 2D, 1R, 1D*

7° ferro: 3R * 5D, 1R, 5D, 5R* finire l'ultima ripetizione con 3 maglie a rovescio invece di 5

8° ferro: 2D * 6R, 1D, 6R, 3D* finire l'ultima ripetizione con 2 maglie a dritto invece di 3

Ripetere dal ferro 1 al ferro 8 per realizzare il punto Chevron con i ferri dritti.

Con i ferri circolari

Avvia un numero di maglie multiplo di 16

1° giro: *1R, 6D, 3R, 6D*

2° giro: * 1R, 5D, 5R, 5D*

3° giro: * 1R, 4D, 2R, 1D, 1R, 1D, 2R, 4D*

4° giro: * 1R, 3D, 2R, 2D, 1R, 2D, 2R, 3D*

5° giro: * 1R, 2D, 2R, 3D, 1R, 3D, 2R, 2D*

6° giro: * 1R, 1D, 2R, 4D, 1R, 4D, 2R, 1D*

7° giro: * 3R, 5D, 1R, 5D, 2R*

8° giro: * 2R, 6D, 1R, 6D, 1R *

Ripetere dal giro 1 al giro 8 per realizzare il punto Chevron con i ferri circolari.

Il punto diagonale



Oltre alle classiche coste con trama verticale, esistono anche le coste diagonali, anche questo è un punto reversibile. Vediamo come realizzarle ai ferri

Legenda

D= diritto R= rovescio

Da * a * = ripetere fino alla fine del ferro

Con i ferri dritti

Avvia un numero di maglie multiplo di 4

1° ferro: * 2D, 2R*

2° ferro: come il primo ferro

3° ferro: 1D * 2R, 2D* ripetere fino a quando rimangono 3 maglie sul ferro e lavorarle in questo modo: 2R, 1D

4° ferro: 1R * 2D, 2R* ripetere fino a quando rimangono 3 maglie sul ferro e lavorarle in questo modo: 2D, 1R

5° e 6° ferro: * 2R, 2D*

7° ferro: ripetere il ferro 4

8° ferro: ripetere il ferro 3

Ripetere dal ferro 1 al ferro 8 per realizzare il punto diagonale con i ferri dritti.

Con i ferri circolari

Avvia un numero di maglie multiplo di 4

1° e 2° giro: * 2D, 2R*

3° e 4° giro: * 1D, 2R, 1D*

5° e 6° giro: * 2R, 2D*

7° e 8° giro: * 1R, 2D, 1R*

Ripetere dal giro 1 al giro 8 per realizzare il punto diagonale con i ferri circolari.

Progetto semplice: scaldacollo a coste diagonali



Occorrente per realizzare lo scalda collo:

- 1 gomitolo di lana da 100gr
- un paio di ferri dritti
- un ago da lana per cucire lo scalda collo (se utilizzi ferri dritti)

Quali tecniche bisogna conoscere:

- avviare le maglie
- Punto costa diagonale
- chiudere le maglie
- cucitura invisibile (se utilizzi ferri dritti)

Legenda:

D= dritto R= rovescio

Da * a * = ripetere quello che si trova tra i due asterischi fino alla fine del ferro

Realizza un campione a maglia rasata che misuri 10 x 10 cm per capire la tensione con cui lavori.

Io ho utilizzato ferri n° 7 ma la misura è indicativa (se in 10cm avete tante maglie usate ferri più grandi, se ne avete poche, usate ferri più piccoli).

Ho avviato 82 maglie, per ottenere uno scalda collo morbido e non troppo aderente, con una circonferenza di circa 64cm.

Per eseguire il punto costa trasversale bisogna avviare un numero di maglie multiplo di 4, quindi 80 più 2 maglie di vivagno (tot 82). Le maglie di vivagno lavoratele come vi trovate meglio, io le lavoro a diritto. Ovviamente se lavorate con ferri circolari non avrete bisogno di aggiungere maglie per il vivagno perchè non dovrete cucire nulla al termine del progetto.

1°ferro: *2D, 2R*

2°ferro: *1D, 2R, 1D*

3°ferro: *2R, 2D*

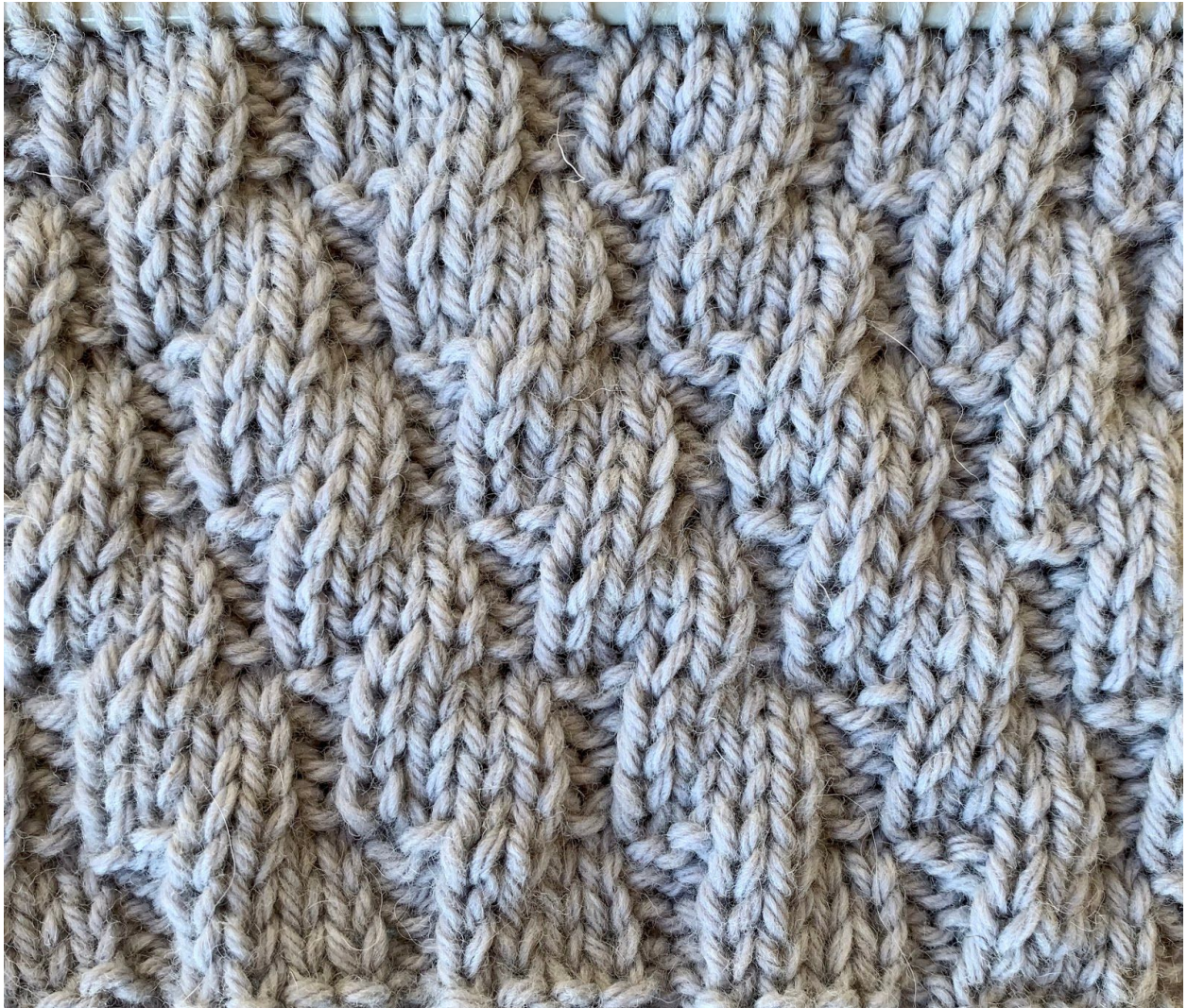
4°ferro: *1R, 2D, 1R*

Ripetere i ferri dal 1 al 4, fino a raggiungere un'altezza di circa 20/25 cm.

Chiudere tutte le maglie.

Se hai lavorato con ferri dritti, unisci i due lati dello scalda collo con una cucitura invisibile e nascondi tutte le code dei fili.

*Il punto Coste
diagonali verso
sinistra*



Legenda

D= diritto R= rovescio

da * a * = ripetere fino alla fine del ferro

Con i ferri dritti

Avviare un numero di maglie multiplo di 6

1° ferro: * 2R, 4D*

2° ferro: * 4R, 2D*

3° ferro: Ripetere il ferro 1

4° ferro: Ripetere il ferro 2

5° ferro: 2D, * 2R, 4D* Ripetere da * a * fino a quando rimangono 4 maglie sul ferro e lavorarle così: 2R, 2D

6° ferro: 2R, * 2D, 4R* Ripetere da * a * fino a quando rimangono 4 maglie sul ferro e lavorarle così: 2D, 2R

7° ferro: Ripetere il ferro 5

8° ferro: Ripetere il ferro 6

9° ferro: * 4D, 2R*

10° ferro: * 2D, 4R*

11° ferro: Ripetere il ferro 9

12° ferro: Ripetere il ferro 10

Ripetere i ferri dal 1 al 12 per realizzare il punto Coste diagonali verso sinistra con i ferri dritti.

Con i ferri circolari

Avviare un numero di maglie multiplo di 6

Giri dal 1 al 4: * 2R, 4D*

Giri dal 5 al 8: 2D, * 2R, 4D* Ripetere da * a * fino a quando rimangono 4 maglie sul ferro e lavorarle così: 2R, 2D

Giri dal 9 al 12: * 4D, 2R*

Ripetere i giri dal 1 al 12 per realizzare il punto Coste diagonali verso sinistra con i ferri circolari.

Il punto Coste diagonali verso destra



Legenda

D= diritto R= rovescio

da * a * = ripetere fino alla fine del ferro

Con i ferri dritti

Avviare un numero di maglie multiplo di 6

1° ferro: * 4D, 2R*

2° ferro: * 2D, 4R*

3° ferro: Ripetere il ferro 1

4° ferro: Ripetere il ferro 2

5° ferro: 2D, * 2R, 4D* Ripetere da * a * fino a quando rimangono 4 maglie sul ferro e lavorarle così: 2R, 2D

6° ferro: 2R, * 2D, 4R* Ripetere da * a * fino a quando rimangono 4 maglie sul ferro e lavorarle così: 2D, 2R

7° ferro: Ripetere il ferro 5

8° ferro: Ripetere il ferro 6

9° ferro: * 2R, 4D*

10° ferro: * 4R, 2D*

11° ferro: Ripetere il ferro 9

12° ferro: Ripetere il ferro 10

Ripetere i ferri dal 1 al 12 per realizzare il punto Coste diagonali verso destra con i ferri dritti.

Con i ferri circolari

Avviare un numero di maglie multiplo di 6

Giri dal 1 al 4: * 4D, 2R*

Giri dal 5 al 8: 2D, * 2R, 4D* Ripetere da * a * fino a quando rimangono 4 maglie sul ferro e lavorarle così: 2R, 2D

Giri dal 9 al 12: * 2R, 4D*

Ripetere i giri dal 1 al 12 per realizzare il punto Coste diagonali verso destra con i ferri circolari.

Il punto Coste ondulate



Come potete vedere esistono diversi punti Costa, tutti semplici da realizzare, impiegando solo maglie a diritto e a rovescio, quindi perfetti per principianti del lavoro a maglia.

Questo, in particolare, permette di realizzare una trama regolare di piccole coste ondulate che si ripetono.

Legenda

D= diritto R= rovescio

da * a * = ripetere fino alla fine del ferro

Con i ferri dritti

Avviare un numero di maglie multiplo di 6 +2

1° ferro: * 2R, 4D* Ripetere da * a * fino a quando rimangono 2 maglie sul ferro, 2R

2° ferro: 2D * 4R, 2D*

3° e 4° ferro: Ripetere i ferri 1 e 2

5° ferro: 3D * 2R, 4D* Ripetere da * a * fino a quando rimangono 5 maglie sul ferro, 2R, 3D

6° ferro: 3R * 2D, 4R* Ripetere da * a * fino a quando rimangono 5 maglie sul ferro, 2D, 3R

7° e 8° ferro: Ripetere i ferri 5 e 6

Ripetere i ferri dal 1 al 8 per realizzare il punto coste ondulate con i ferri dritti.

Con i ferri circolari

Avviare un numero di maglie multiplo di 6

Giri 1-4: * 4D, 2R*

Giri 5-8: * 1D, 2R, 3D*

Ripetere i giri dal 1 al 8 per realizzare il punto coste ondulate con i ferri circolari.

Il punto Mussolini o falsa costa inglese



Ideato in Italia durante la seconda guerra mondiale, in inglese è chiamato Mistake rib (costa sbagliata), in effetti sembra il punto costa inglese ma non lo è, per questo sbagliata. Durante il periodo fascista era proibito ogni riferimento a nomi o paesi stranieri per questo venne chiamato Punto Mussolini. É un punto reversibile, si presenta allo stesso modo sia sul dritto che sul rovescio del lavoro, ideale per realizzare sciarpe, berretti..

Legenda

D= dritto R= rovescio

da * a * = ripetere fino alla fine del ferro

Con i ferri dritti

Avvia un numero di maglie multiplo di 4 +3

1° ferro: * 3D, 1R* 3D

2° ferro: 1D * 1R, 3D* 1R, 1D

Ripetere il ferro 1 e il ferro 2 per realizzare il punto falsa costa inglese con i ferri dritti

Con i ferri circolari

Avvia un numero di maglie multiplo di 4

1° giro: * 3D, 1R*

2° giro: * 1R, 1D, 2R*

Ripetere il giro 1 e il giro 2 per realizzare il punto falsa costa inglese con i ferri circolari

Il punto Rombi



Questo punto crea tanti piccoli rombi alternati su più fasce, è un punto reversibile.

Legenda

D= diritto R= rovescio

da * a * = ripetere fino alla fine del ferro

Con i ferri dritti

Avviare un numero di maglie multiplo di 6

1° ferro: 4R * 1D, 5R* Ripetere da * a * fino a quando rimangono 2 maglie sul ferro, 1D, 1R

2° ferro: 1D * 1R, 5D* Ripetere da * a * fino a quando rimangono 5 maglie sul ferro, 1R, 4D

3° ferro: 3R * 2D, 4R* Ripetere da * a * fino a quando rimangono 3 maglie sul ferro, 2D, 1R

4° ferro: 1D * 2R, 4D* Ripetere da * a * fino a quando rimangono 5 maglie sul ferro, 2R, 3D

5° ferro: 2R * 3D, 3R* Ripetere da * a * fino a quando rimangono 4 maglie sul ferro, 3D, 1R

6° ferro: 1D * 3R, 3D* Ripetere da * a * fino a quando rimangono 5 maglie sul ferro, 3R, 2D

7° ferro: 1R * 3D, 3R* Ripetere da * a * fino a quando rimangono 5 maglie sul ferro, 3D, 2R

8° ferro: 2D * 3R, 3D* Ripetere da * a * fino a quando rimangono 4 maglie sul ferro, 3R, 1D

9° ferro: 1R * 2D, 4R* Ripetere da * a * fino a quando rimangono 5 maglie sul ferro, 2D, 3R

10° ferro: 3D * 2R, 4D* Ripetere da * a * fino a quando rimangono 3 maglie sul ferro, 2R, 1D

11° ferro: 1R * 1D, 5R* Ripetere da * a * fino a quando rimangono 5 maglie sul ferro, 1D, 4R

12° ferro: 4D * 1R, 5D* Ripetere da * a * fino a quando rimangono 2 maglie sul ferro, 1R, 1D

Ripetere i ferri dal 1 al 12 per realizzare il punto Rombi con i ferri dritti.

Con i ferri circolari

Avviare un numero di maglie multiplo di 6

Giri 1 e 2: 4R * 1D, 5R* Ripetere da * a * fino a quando rimangono 2 maglie sul ferro, 1D, 1R

Giri 3 e 4: 3R * 2D, 4R* Ripetere da * a * fino a quando rimangono 3 maglie sul ferro, 2D, 1R

Giri 5 e 6: 2R * 3R, 3D* Ripetere da * a * fino a quando rimangono 4 maglie sul ferro, 3D, 1R

Giri 7 e 8: 1R * 3D, 3R* Ripetere da * a * fino a quando rimangono 5 maglie sul ferro, 3D, 2R

Giri 9 e 10: 1R * 2D, 4R* Ripetere da * a * fino a quando rimangono 5 maglie sul ferro, 2D, 3R

Giri 11 e 12: 1R * 1D, 5R* Ripetere da * a * fino a quando rimangono 5 maglie sul ferro, 1D, 4R

Ripetere i giri dal 1 al 12 per realizzare il punto Rombi con i ferri circolari.

Il punto Legaccio interrotto - 1



Legenda

D= diritto R= rovescio

Da * a * = ripetere fino alla fine del ferro

Con i ferri dritti

Avviare un numero di maglie multiplo di 5 +1

1° ferro: lavora tutte le maglie a diritto

2° ferro: lavora tutte le maglie a rovescio

3° ferro: lavora tutte le maglie a diritto

4° ferro: lavora tutte le maglie a rovescio

5° ferro: * 1D, 4R* Ripetere da * a * fino a quando rimane 1
maglia sul ferro, 1D

6° ferro: 1R * 4D, 1R*

Ripetere dal ferro 1 al ferro 6 per realizzare il punto legaccio
interrotto con i ferri dritti.

Con i ferri circolari

Avviare un numero di maglie multiplo di 5

Giri 1- 4: lavora tutte le maglie a diritto

Giri 5 e 6: * 1D, 4R*

Ripetere dal giro 1 al giro 6 per realizzare il punto legaccio interrotto con i ferri circolari.

Il punto Legaccio interrotto - 2



Legenda

D= dritto R= rovescio

da * a * = ripetere fino alla fine del ferro

Con i ferri dritti

Avviare un numero di maglie multiplo di 8+2

1° ferro: 2D, * 6R, 2D*

2° ferro: 2R, * 6D, 2R*

3° ferro: Lavorare tutte le maglie a dritto

4° ferro: 4D, 2R, * 6D, 2R* Ripetere da * a * fino a quando rimangono 4 maglie sul ferro e lavorarle a dritto

5° ferro: 4R, 2D, * 6R, 2D* Ripetere da * a * fino a quando rimangono 4 maglie sul ferro e lavorarle a rovescio

6° ferro: Lavorare tutte le maglie a rovescio

Ripetere i ferri dal 1 al 6 per realizzare il punto Legaccio interrotto con i ferri dritti.

Con i ferri circolari

Avviare un numero di maglie multiplo di 8

Giro 1: * 2D, 6R*

Giro 2: * 2D, 6R*

Giro 3: Lavorare tutte le maglie a diritto

Giro 4: * 4R, 2D, 2R*

Giro 5: * 4R, 2D, 2R*

Giro 6: Lavorare tutte le maglie a diritto

Ripetere i giri dal 1 al 6 per realizzare il punto Legaccio interrotto con i ferri circolari.

Il punto Giant diamond



Legenda

D= diritto R= rovescio

Da * a * = ripetere fino alla fine del ferro

Con i ferri dritti

Avviare un numero di maglie multiplo di 15

1° ferro: * 1D, 13R, 1D*

2° ferro: * 2R, 11D, 2R*

3° ferro: * 3D, 9R, 3D*

4° ferro: * 4R, 7D, 4R*

5° ferro: * 5D, 5R, 5D*

6° ferro: * 1D, 5R, 3D, 5R, 1D*

7° ferro: * 2R, 5D, 1R, 5D, 2R*

8° ferro: * 3D, 9R, 3D*

9° ferro: Ripetere il ferro 7

10° ferro: Ripetere il ferro 6

11° ferro: Ripetere il ferro 5

12° ferro: Ripetere il ferro 4

13° ferro: Ripetere il ferro 3

14° ferro: Ripetere il ferro 2

Ripetere i ferri dal 1 al 14 per realizzare il punto reticolato gigante con i ferri dritti.

Con i ferri circolari

Avviare un numero di maglie multiplo di 15

Giro 1: * 1D, 13R, 1D*

Giro 2: * 2D, 11R, 2D*

Giro 3: * 3D, 9R, 3D*

Giro 4: * 4D, 7R, 4D*

Giro 5: * 5D, 5R, 5D*

Giro 6: * 1R, 5D, 3R, 5D, 1R*

Giro 7: * 2R, 5D, 1R, 5D, 2R*

Giro 8: * 3R, 9D, 3R*

Giro 9: * 2R, 5D, 1R, 5D, 2R*

Giro 10: * 1R, 5D, 3R, 5D, 1R*

Giro 11: * 5D, 5R, 5D*

Giro 12: * 4D, 7R, 4D*

Giro 13: * 3D, 9R, 3D*

Giro 14: * 2D, 11R, 2D*

Ripetere i giri dal 1 al 14 per realizzare il punto reticolato gigante con i ferri circolari.

Il punto Trapuntato



Legenda

D= diritto R= rovescio

da * a * = ripetere fino alla fine del ferro

Con i ferri dritti

Nota: Lo schema inizia sul rovescio del lavoro

Avviare un numero di maglie multiplo di 14

1° ferro: 3D, * 8R, 6D* Ripetere da * a * fino a quando rimangono 11 maglie sul ferro e lavorarle così: 8R, 3D

2° ferro: Lavorare tutte le maglie a diritto

3° ferro: Ripetere il ferro 1

4° ferro: Lavorare tutte le maglie a diritto

5° ferro: Ripetere il ferro 1

6° ferro: 2D, * 2R, 6D, 2R, 4D* Ripetere da * a * fino a quando rimangono 12 maglie sul ferro e lavorarle così: 2R, 6D, 2R, 2D

7° ferro: 3R, * 2D, 4R, 2D, 6R* Ripetere da * a * fino a quando rimangono 11 maglie sul ferro e lavorarle così: 2D, 4R, 2D, 3R

8° ferro: 4D, * 2R, 2D, 2R, 8D* Ripetere da * a * fino a quando rimangono 10 maglie sul ferro e lavorarle così: 2R, 2D, 2R, 4D

9° ferro: 5R, * 4D, 10R* Ripetere da * a * fino a quando rimangono 9 maglie sul ferro e lavorarle così: 4D, 5R

10° ferro: Ripetere il ferro 8

11° ferro: Ripetere il ferro 7

12° ferro: Ripetere il ferro 6

Ripetere i ferri dal 1 al 12 per realizzare il punto Trapuntato con i ferri dritti.

Con i ferri circolari

Avviare un numero di maglie multiplo di 14

Giro 1: 3R, * 8D, 6R* Ripetere da * a * fino a quando rimangono 11 maglie sul ferro e lavorarle così: 8D, 3R

Giro 2: Lavorare tutte le maglie a diritto

Giro 3: Ripetere il giro 1

Giro 4: Lavorare tutte le maglie a diritto

Giro 5: Ripetere il giro 1

Giro 6: 2D, * 2R, 6D, 2R, 4D* Ripetere da * a * fino a quando rimangono 12 maglie sul ferro e lavorarle così: 2R, 6D, 2R, 2D

Giro 7: 3D, * 2R, 4D, 2R, 6D* Ripetere da * a * fino a quando rimangono 11 maglie sul ferro e lavorarle così: 2R, 4D, 2R, 3D

Giro 8: 4D, * 2R, 2D, 2R, 8D* Ripetere da * a * fino a quando rimangono 10 maglie sul ferro e lavorarle così: 2R, 2D, 2R, 4D

Giro 9: 5D, * 4R, 10D* Ripetere da * a * fino a quando rimangono 9 maglie sul ferro e lavorarle così: 4R, 5D

Giro 10: Ripetere il giro 8

Giro 11: Ripetere il giro 7

Giro 12: Ripetere il giro 6

Ripetere i giri dal 1 al 12 per realizzare il punto Trapuntato con i ferri circolari.

Il punto Piastrelle



Legenda

D= diritto **R**= rovescio

da * a * = ripetere fino alla fine del ferro

Con i ferri dritti

Avviare un numero di **maglie** multiplo di **15 +6**

1° ferro e tutti i ferri sul diritto del lavoro: Lavorare tutte le maglie a diritto

2° ferro: 6R * 1D, 7R, 1D, 6R*

4° ferro: Ripetere il ferro 2

6° ferro: Ripetere il ferro 2

8° ferro: 6D, * 1D, 7R, 7D*

10° ferro: Ripetere il ferro 8

12° ferro: 6R * 1D, 7R, 1D, 6R*

14° ferro: Ripetere il ferro 12

16° ferro: Ripetere il ferro 12

18° ferro: 6R, * 9D, 6R*

20° ferro: Ripetere il ferro 18

Ripetere i ferri dal 1 al 20 per realizzare il punto Piastrelle con i ferri dritti.

Con i ferri circolari

Avviare un numero di maglie multiplo di 15

Giro 1 e tutti i giri dispari: Lavorare tutte le maglie a diritto

Giro 2: * 6D, 1R, 7D, 1R*

Giro 4: Ripetere il giro 2

Giro 6: Ripetere il giro 2

Giro 8: * 7R, 7D, 1R*

Giro 10: Ripetere il giro 8

Giro 12: * 6D, 1R, 7D, 1R*

Giro 14: Ripetere il giro 12

Giro 16: Ripetere il giro 12

Giro 18: * 6D, 9R*Giro 20: * 6D, 9R*

Ripetere i giri dal 1 al 20 per realizzare il punto Piastrelle con i ferri circolari.

Il punto Diagonali a grana di riso



Legenda

D= diritto R= rovescio

da * a * = ripetere fino alla fine del ferro

Con i ferri dritti

Avviare un numero di maglie multiplo di 5

1° ferro: * 4D, 1R*

2° ferro: * 1R, 1D, 3R*

3° ferro: * 2D, 1R, 2D*

4° ferro: * 3R, 1D, 1R*

5° ferro: * 1R, 4D*

6° ferro: * 1D, 4R*

7° ferro: * 3D, 1R, 1D*

8° ferro: * 2R, 1D, 2R*

9° ferro: * 1D, 1R, 3D*

10° ferro: * 4R, 1D*

Ripetere i ferri dal 1 al 10 per realizzare il punto Diagonali a grana di riso con i ferri dritti.

Con i ferri circolari

Avviare un numero di maglie multiplo di 5

Giro 1: * 4D, 1R*

Giro 2: * 3D, 1R, 1D*

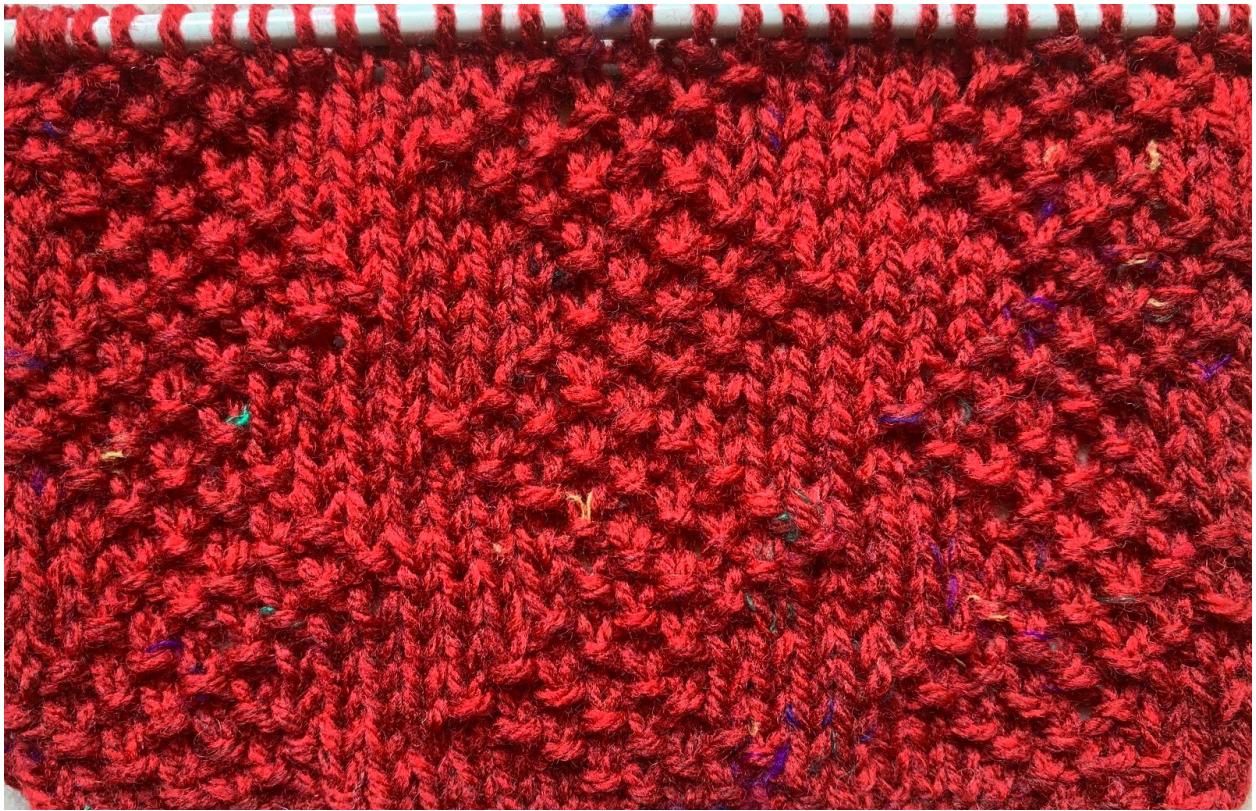
Giro 3: * 2D, 1R, 2D*

Giro 4: * 1D, 1R, 3D*

Giro 5: * 1R, 4D*

Ripetere i giri dal 1 al 5 per realizzare il punto Diagonali a grana di riso con i ferri circolari.

Il punto Zig zag a grana di riso



Legenda

D= diritto R= rovescio

Da * a * = ripetere fino alla fine del ferro

Con i ferri dritti

Avviare un numero di maglie multiplo di 10 +1

1° ferro: 1D, * (1R, 1D) x 3 volte, 4D*

2° ferro: * 4R, (1D, 1R) x 3 volte* Ripetere da * a * fino a quando rimane 1 maglia sul ferro e lavorarla a rovescio.

3° ferro: 3D, * (1R, 1D) x 3 volte, 4D* Ripetere da * a * e finire l'ultima ripetizione del ferro con 2 maglie a diritto anzichè 4

4° ferro: 2R, * (1D, 1R) x 3 volte, 4R* Ripetere da * a * e finire l'ultima ripetizione del ferro con 3 maglie a rovescio.

5° ferro: 5D, * (1R, 1D) x 3 volte, 4D* Ripetere da * a * fino a quando rimangono 6 maglie sul ferro e lavorarle così: (1R, 1D) x 3 volte

6° ferro: Ripetere il ferro 4

7° ferro: Ripetere il ferro 3

8° ferro: Ripetere il ferro 2

Ripetere i ferri dal 1 al 8 per realizzare il punto Zig zag a grana di riso, con i ferri dritti.

Con i ferri circolari

Avviare un numero di maglie multiplo di 10

Giro 1: * 1D, (1R, 1D) x 3 volte, 3D*

Giro 2: * 2D, (1R, 1D) x 3 volte, 2D*

Giro 3: * 3D, (1R, 1D) x 3 volte, 1D*

Giro 4: * 4D, (1R, 1D) x 3 volte*

Giro 5: * 5D, (1R, 1D) x 2 volte, 1R*

Giro 6: Ripetere il giro 4

Giro 7: Ripetere il giro 3

Giro 8: Ripetere il giro 2

Ripetere i giri dal 1 al 8 per realizzare il punto Zig zag a grana di riso, con i ferri circolari.

Il punto Blocchi a legaccio



Legenda

D= diritto R= rovescio

da * a * = ripetere fino alla fine del ferro

Con i ferri dritti

Avviare un numero di maglie multiplo di 10 +3

Nota: Lo schema inizia sul rovescio del lavoro

1° ferro e tutti i ferri dispari: Lavorare tutte le maglie a rovescio

2° ferro (diritto del lavoro): 3D, * 7R, 3D*

4°, 6° e 8° ferro: Ripetere il ferro 2

10° ferro: 3R, * 7D, 3R*

12° ferro: Ripetere il ferro 10

Ripetere i ferri dal 1 al 12 per realizzare il punto Blocchi a legaccio, con i ferri dritti.

Con i ferri circolari

Avviare un numero di maglie multiplo di 10

Giro 1 e tutti i giri dispari: Lavorare tutte le maglie a diritto

Giro 2: * 3D, 7R*

Giri 4, 6 e 8: * 3D, 7R*

Giro 10: * 3R, 7D*

Giro 12: Ripetere il giro 10

Ripetere i giri dal 1 al 12 per realizzare il punto Blocchi a legaccio, con i ferri circolari.

Il punto Fiammelle



Legenda

D= diritto R= rovescio

da * a * = ripetere fino alla fine del ferro

Con i ferri dritti

Avviare un numero di maglie multiplo di 8

1° ferro: Lavorare tutte le maglie a diritto

2° ferro: * 7R, 1D*

3° ferro: * 2R, 6D*

4° ferro: * 5R, 3D*

5° ferro: * 4R, 4D*

6° ferro: * 3R, 5D*

7° ferro: * 1D, 4R, 3D*

8° ferro: * 3R, 3D, 2R*

9° ferro: * 3D, 2R, 3D*

10° ferro: * 3R, 1D, 4R*

Ripetere i ferri dal 1 al 10 per realizzare il punto Fiammelle con i ferri dritti.

Con i ferri circolari

Avviare un numero di maglie multiplo di 8

Giro 1: Lavorare tutte le maglie a diritto

Giro 2: * 1R, 7D*

Giro 3: * 2R, 6D*

Giro 4: * 3R, 5D*

Giro 5: * 4R, 4D*

Giro 6: * 5R, 3D*

Giro 7: * 1D, 4R, 3D*

Giro 8: * 2D, 3R, 3D*

Giro 9: * 3D, 2R, 3D*

Giro 10: * 4D, 1R, 3D*

Ripetere i giri dal 1 al 10 per realizzare il punto Fiammelle con i ferri circolari.

Il punto Seersucker



Il punto Seersucker è semplice da realizzare ma d'effetto, il risultato sarà un insieme di rombi in rilievo.

Legenda

D= diritto R= rovescio

da * a * = ripetere fino alla fine del ferro

Con i ferri dritti

Avviare un numero di maglie multiplo di 4

1° ferro: * 1D, 1R*

2° ferro: * 1D, 1R*

3° ferro: * 1R, 3D*

4° ferro: * 3R, 1D*

5° ferro: * 1D, 1R*

6° ferro: * 1D, 1R*

7° ferro: 2D * 1R, 3D* Ripeti da * a * fino a quando rimangono 2 maglie sul ferro. Lavora 1 maglia a R e l'ultima a D.

8° ferro: 1R * 1D, 3R* Ripeti da * a * fino a quando rimangono 3 maglie sul ferro. Lavora 1 maglia a D, e le ultime due a R.

Ripetere i ferri dal 1 al 8 per realizzare il punto Seersucker con i ferri dritti.

Con i ferri circolari

Avviare un numero di maglie multiplo di 4

Giro 1: * 1D, 1R*

Giro 2: * 1D, 1R*

Giro 3: * 1R, 3D*

Giro 4: * 1R, 3D*

Giro 5: * 1D, 1R*

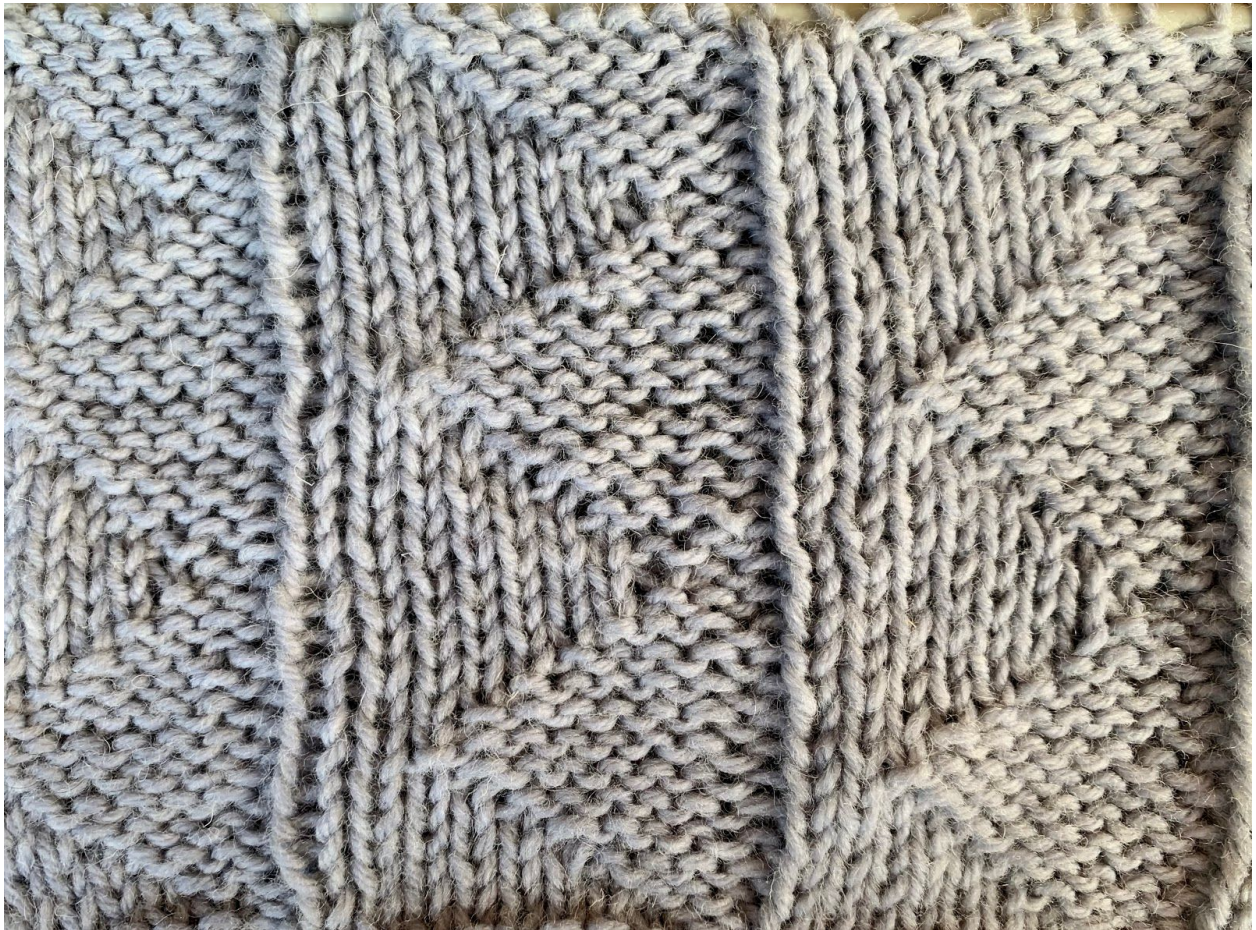
Giro 6: * 1D, 1R*

Giro 7: *2D, 1R, 1D *

Giro 8: *2D, 1R, 1D *

Ripetere i giri dal 1 al 8 per realizzare il punto Seersucker con i ferri circolari.

Il punto Bandierina



Il punto bandierina è un punto reversibile, presenta la stessa trama sul dritto e sul rovescio del lavoro.

Legenda

D= dritto R= rovescio

da * a * = ripetere fino alla fine del ferro

Con i ferri dritti

Avviare un numero di maglie multiplo di 10

1° ferro: * 2D, 2R, 6D*

2° ferro: * 5R, 3D, 2R*

3° ferro: * 2D, 4R, 4D*

4° ferro: * 3R, 5D, 2R*

5° ferro: * 2D, 6R, 2D*

6° ferro: * 1R, 7D, 2R*

7° ferro: * 2D, 8R*

8° ferro: * 1R, 7D, 2R*

9° ferro: * 2D, 6R, 2D*

10° ferro: * 3R, 5D, 2R*

11° ferro: * 2D, 4R, 4D*

12° ferro: * 5R, 3D, 2R*

Ripetere i ferri dal 1 al 12 per realizzare il punto Bandierina con i ferri dritti.

Con i ferri circolari

Avviare un numero di maglie multiplo di 10

Giro 1: * 2D, 2R, 6D*

Giro 2: * 2D, 3R, 5D*

Giro 3: * 2D, 4R, 4D*

Giro 4: * 2D, 5R, 3D*

Giro 5: * 2D, 6R, 2D*

Giro 6: * 2D, 7R, 1D*

Giro 7: * 2D, 8R*

Giro 8: * 2D, 7R, 1D*

Giro 9: * 2D, 6R, 2D*

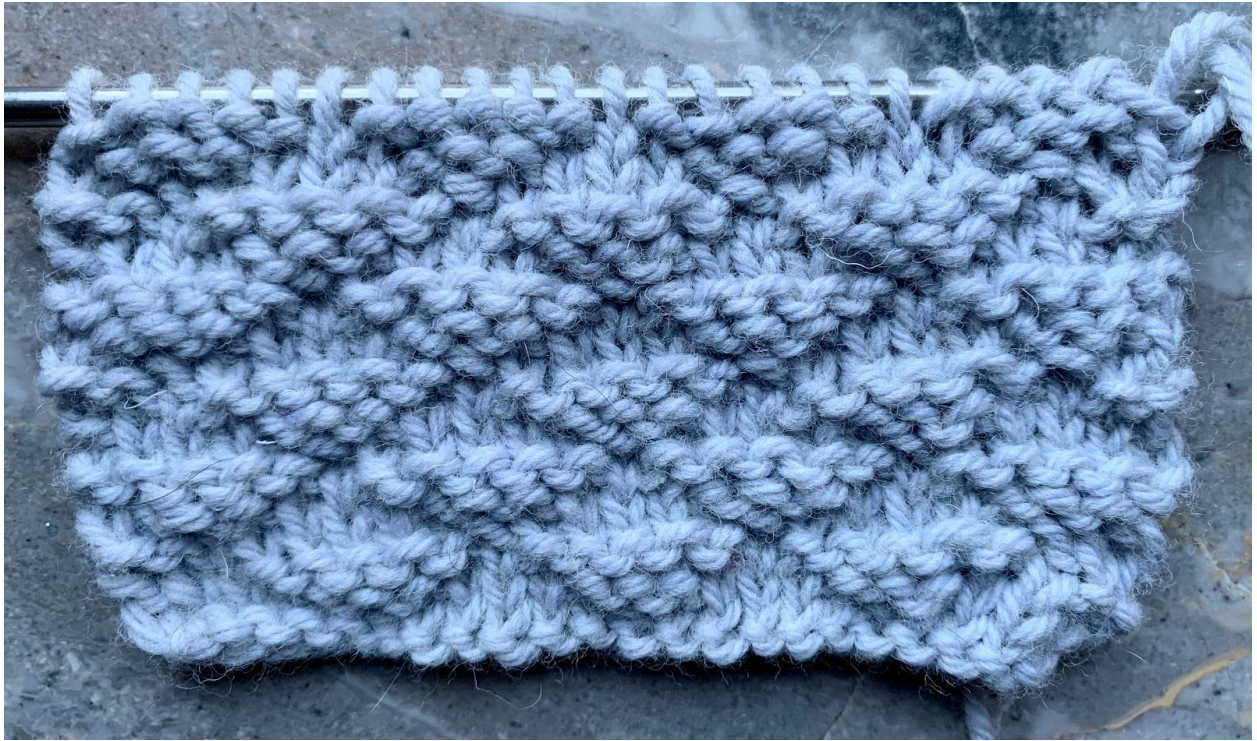
Giro 10: * 2D, 5R, 3D*

Giro 11: * 2D, 4R, 4D*

Giro 12: * 2D, 3R, 5D*

Ripetere i giri dal 1 al 12 per realizzare il punto Bandierina con i ferri circolari.

Il punto Triangoli - 1



Esistono molti punti il cui risultato sono una serie di triangoli, più o meno in rilievo, alcuni grandi altri piccoli, qualcuno allineato, altri a specchio. Ecco perchè questo tipo di punto l'ho chiamato (1), seguiranno un 2 e un 3, ma sempre di triangoli si parlerà!

Il punto che vi mostro oggi forma dei piccoli triangoli allineati, è un punto reversibile!

Legenda

D= diritto R= rovescio

da * a * = ripetere fino alla fine del ferro

Con i ferri dritti

Avvia un numero di maglie multiplo di 6 +5

1° ferro: 5D * 1R, 5D*

2° ferro: 1D * 3R, 3D* fino a quando rimangono 4 maglie sul ferro che lavorerete così 3R, 1D

3° ferro: 2R * 1D, 5R* fino a quando rimangono 3 maglie sul ferro che lavorerete così 1D, 2R

4° ferro: 2R * 1D, 5R* fino a quando rimangono 3 maglie sul ferro che lavorerete così 1D, 2R

5° ferro: 1D *3R, 3D * fino a quando rimangono 4 maglie sul ferro che lavorerete così 3R, 1D

6° ferro: 5D * 1R, 5D*

Ripetere i ferri dal 1 al 6 per realizzare il punto triangoli con i ferri dritti.

Con i ferri circolari

Avvia un numero di maglie multiplo di 6

Giro 1: * 1R, 5D*

Giro 2: 2R * 3D, 3R* fino a quando rimangono 4 maglie sul ferro che lavorerete così 3D, 1R

Giro 3: 3R * 1D, 5R* fino a quando rimangono 3 maglie sul ferro che lavorerete così 1D, 2R

Giro 4: 3D * 1R, 5D* fino a quando rimangono 3 maglie sul ferro che lavorerete così 1R, 2D

Giro 5: 2D *3R, 3D * fino a quando rimangono 4 maglie sul ferro che lavorerete così 3R, 1D

Giro 6: * 1D, 5R*

Ripetere i giri dal 1 al 6 per realizzare il punto triangoli con i ferri circolari.

Il punto Triangoli - 2



Punto semplice, anche questo reversibile per cui presenta la stessa trama sul dritto e sul rovescio del lavoro.

Il risultato sono una serie di triangoli che sembrano formare una girandola!

Legenda

D= diritto R= rovescio

da * a * = ripetere fino alla fine del ferro

Con i ferri dritti

Avvia un numero di maglie multiplo di 12

1° ferro: *6D, 6R *

2° ferro: *1R, 5D, 5R, 1D *

3° ferro: * 2R, 4D, 4R, 2D*

4° ferro: * 3R, 3D, 3R, 3D*

5° ferro: *4R, 2D, 2R, 4D *

6° ferro: * 5R, 1D, 1R, 5D*

7° ferro: * 6R, 6D*

8° ferro: * 6D, 6R*

9° ferro: * 5D, 1R, 1D, 5R*

10° ferro: * 4D, 2R, 2D, 4R*

11° ferro: * 3D, 3R, 3D, 3R*

12° ferro: * 2D, 4R, 4D, 2R*

13° ferro: * 1D, 5R, 5D, 1R*

14° ferro: * 6R, 6D*

Ripetere dal ferro 1 al ferro 14 per realizzare questo punto triangoli con i ferri dritti.

Con i ferri circolari

Avvia un numero di maglie multiplo di 12

Giro 1: * 6D, 6R *

Giro 2: * 1R, 5D, 5R, 1D*

Giro 3: * 2R, 4D, 4R, 2D*

Giro 4: * 3R, 3D, 3R, 3D*

Giro 5: * 4R, 2D, 2R, 4D*

Giro 6: * 5R, 1D, 1R, 5D*

Giro 7: * 6R, 6D*

Giro 8: * 6D, 6R*

Giro 9: * 5D, 1R, 1D, 5R*

Giro 10: * 4D, 2R, 2D, 4R*

Giro 11: * 3D, 3R, 3D, 3R*

Giro 12: * 2D, 4R, 4D, 2R*

Giro 13: * 1D, 5R, 5D, 1R*

Giro 14: * 6R, 6D*

Ripetere dal giro 1 al giro 14 per realizzare questo punto triangoli con i ferri circolari.

Il punto Triangoli - 3



Ecco un altro punto triangoli da realizzare ai ferri, possiamo dire che anche questo sia reversibile anche se non del tutto vero al 100%, perchè sul rovescio del lavoro la trama non è identica ma a specchio, anche se ben chiara come fosse la parte dritta del lavoro.

Legenda

D= diritto R= rovescio

da * a * = ripetere fino alla fine del ferro

Con i ferri dritti

Avvia un numero di maglie multiplo di 8

1° ferro: *7R, 1D *

2° ferro: *2R, 6D *

3° ferro: *5R, 3D *

4° ferro: *4R, 4D *

5° ferro: *3R, 5D *

6° ferro: *6R, 2D *

7° ferro: *1R, 7D *

8° ferro: Lavorare tutte le maglie a rovescio

Ripetere i ferri dal 1 al 8 per realizzare questo punto Triangoli con i ferri dritti.

Con i ferri circolari

Avvia un numero di maglie multiplo di 8

1° giro: *7R, 1D *

2° giro: *6R, 2D *

3° giro: *5R, 3D *

4° giro: *4R, 4D *

5° giro: *3R, 5D *

6° giro: *2R, 6D *

7° giro: *1R, 7D *

8° giro: Lavorare tutte le maglie a diritto

Ripetere i giri dal 1 al 8 per realizzare questo punto Triangoli con i ferri circolari.

Il punto Coste e linee diagonali



Legenda

D= diritto R= rovescio

da * a * = ripetere fino alla fine del ferro

Con i ferri dritti

Avviare un numero di maglie multiplo di 10

1° ferro: * 1D, 1R, 1D, 7R*

2° ferro: * 7D, 1R, 1D, 1R*

3° ferro: 1D, 1R, * 7D, 1R, 1D, 1R* Ripetere da * a * fino a quando rimangono 8 maglie sul ferro e lavorarle così: 7D, 1R

4° ferro: 1D, * 7R, 1D, 1R, 1D* Ripetere da * a * fino a quando rimangono 9 maglie sul ferro e lavorarle così: 7R, 1D, 1R

5° ferro: 1D * 7R, 1D, 1R, 1D* Ripetere da * a * fino a quando rimangono 9 maglie sul ferro e lavorarle così: 7R, 1D, 1R

6° ferro: 1D, 1R, * 7D, 1R, 1D, 1R* Ripetere da * a * fino a quando rimangono 8 maglie sul ferro e lavorarle così: 7D, 1R

7° ferro: * 7D, 1R, 1D, 1R*

8° ferro: * 1D, 1R, 1D, 7R*

9° ferro: 6R, * 1D, 1R, 1D, 7R* Ripetere da * a * fino a quando rimangono 4 maglie sul ferro e lavorarle così: 1D, 1R, 1D, 1R

10° ferro: 1D, * 1R, 1D, 1R, 7D* Ripetere da * a * fino a quando rimangono 9 maglie sul ferro e lavorarle così: 1R, 1D, 1R, 6D

11° ferro: 5D, * 1R, 1D, 1R, 7D* Ripetere da * a * fino a quando rimangono 5 maglie sul ferro e lavorarle così: 1R, 1D, 1R, 2D

12° ferro: 2R, * 1D, 1R, 1D, 7R* Ripetere da * a * fino a quando rimangono 8 maglie sul ferro e lavorarle così: 1D, 1R, 1D, 5R

13° ferro: 4R, * 1D, 1R, 1D, 7R* Ripetere da * a * fino a quando rimangono 6 maglie sul ferro e lavorarle così: 1D, 1R, 1D, 3R

14° ferro: 3D, * 1R, 1D, 1R, 7D* Ripetere da * a * fino a quando rimangono 7 maglie sul ferro e lavorarle così: 1R, 1D, 1R, 4D

15° ferro: Ripetere il ferro 14

16° ferro: Ripetere il ferro 13

17° ferro: Ripetere il ferro 12

18° ferro: Ripetere il ferro 11

19° ferro: Ripetere il ferro 10

20° ferro: Ripetere il ferro 9

Ripetere i ferri dal 1 al 20 per realizzare il punto Rib and welt diagonale, con i ferri dritti.

Con i ferri circolari

Avviare un numero di maglie multiplo di 10

Giri 1 e 2: * 1D, 1R, 1D, 7R*

Giri 3 e 4: * 1D, 1R, 7D, 1R*

Giri 5 e 6: * 1D, 7R, 1D, 1R*

Giri 7 e 8: * 7D, 1R, 1D, 1R*

Giri 9 e 10: * 6R, 1D, 1R, 1D, 1R*

Giri 11 e 12: * 5D, 1R, 1D, 1R, 2D*

Giri 13 e 14: * 4R, 1D, 1R, 1D, 3R*

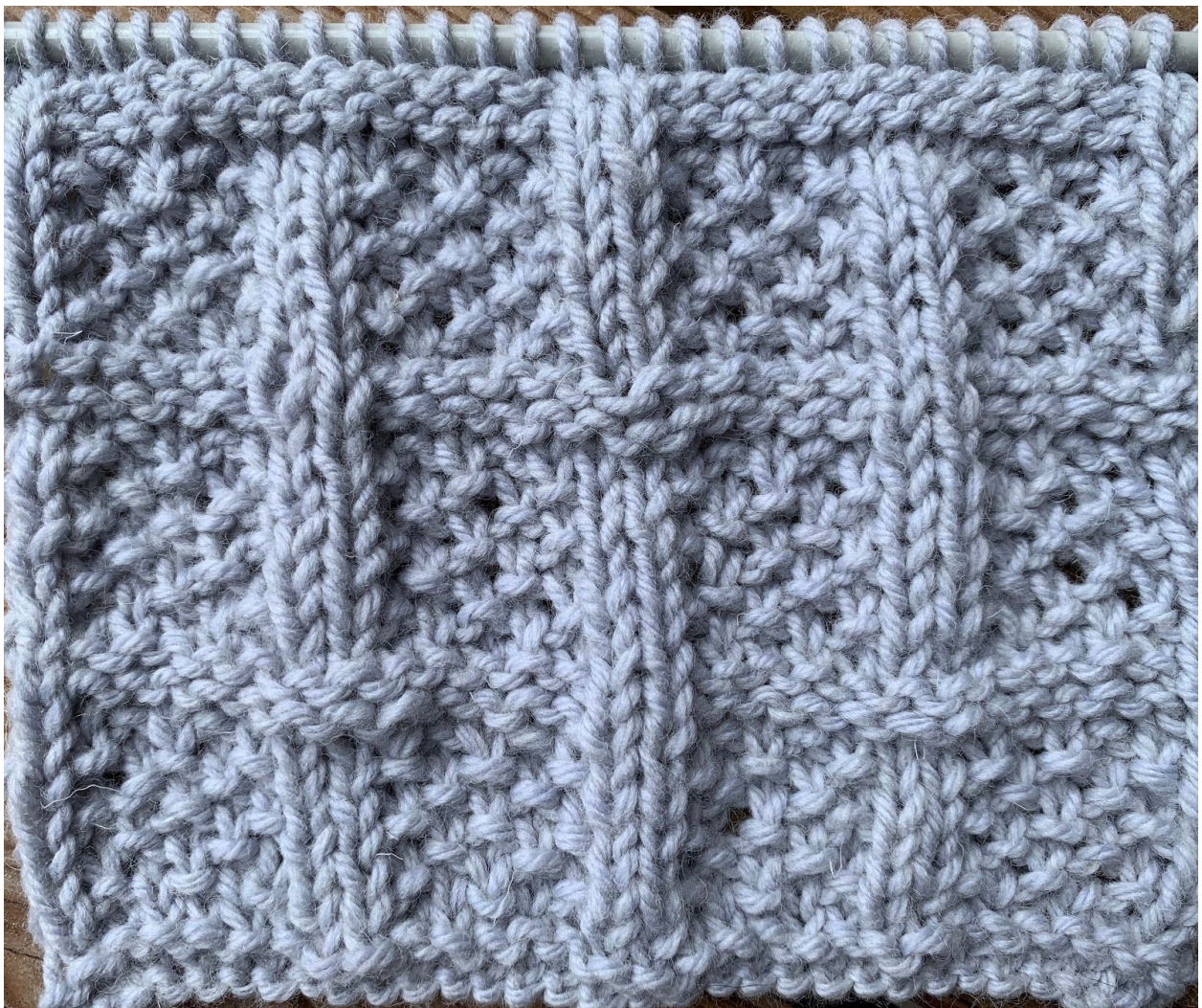
Giri 15 e 16: * 3D, 1R, 1D, 1R, 4D*

Giri 17 e 18: * 2R, 1D, 1R, 1D, 5R*

Giri 19 e 20: * 1D, 1R, 1D, 1R, 6D*

Ripetere i giri dal 1 al 20 per realizzare il punto Coste e linee diagonale, con i ferri circolari.

Il punto Reticolare quadrato



Legenda

D= diritto R= rovescio

da * a * = ripetere fino alla fine del ferro

Con i ferri dritti

Avviare un numero di maglie multiplo di 14, +2

1° ferro: Lavorare tutte le maglie a diritto

2°- 4° e 6° ferro: 2R * (1D, 1R) x 3 volte, 1R*

3° - 5° e 7° ferro: 3D * 1R, 1D, 1R, 4D* Ripetere da * a * fino a quando rimangono 6 maglie sul ferro, 1R, 1D, 1R, 3D

8° ferro: 2R * 12D, 2R*

9° ferro: 2D * 12R, 2D*

10° ferro: Lavorare tutte le maglie a rovescio

11° - 13° e 15° ferro: 2D (1R, 1D) x 3 volte, 1D*

12°, 14° e 16° ferro: 3R * 1D, 1R, 1D, 4R* Ripetere da * a * fino a quando rimangono 6 maglie sul ferro, 1D, 1R, 1D, 3R

17° ferro: 7R * 2D, 12R* Ripetere da * a * fino a quando rimangono 9 maglie sul ferro, 2D, 7R

18° ferro: 7D * 2R, 12D* Ripetere da * a * fino a quando rimangono 9 maglie sul ferro, 2R, 7D

Ripetere i ferri dal 1 al 18 per realizzare il punto Reticolare quadrato con i ferri dritti.

Con i ferri circolari

Avviare un numero di maglie multiplo di 14

Giro 1: Lavorare tutte le maglie a diritto

Giri 2, 4 e 6: * (1R, 1D) x 3 volte, 1D*

Giri 3, 5 e 7: * (1D, 1R) x 2 volte, 3D*

Giri 8 e 9: * 12R, 2D*

Giro 10: Lavorare tutte le maglie a diritto

Giri 11, 13 e 15: * (1R, 1D) x 3 volte, 1D*

Giri 12, 14 e 16: * (1D, 1R) x 2 volte, 3D*

Giri 17 e 18: * 5R, 2D, 7R*

Ripetere i giri dal 1 al 18 per realizzare il punto Reticolare quadrato con i ferri circolari.

Il punto foglie alternate



Legenda

D= diritto R= rovescio

da * a * = ripetere fino alla fine del ferro

Con i ferri dritti

Avviare un numero di maglie multiplo di 8

1° ferro: Lavorare tutte le maglie a diritto

2° ferro: Lavorare tutte le maglie a rovescio

3° ferro: * 4D, 4R*

4° ferro: 3D * 4R, 4D* Ripetere da * a * fino a quando rimangono 5 maglie sul ferro, 4R, 1D

5° ferro: 2R * 4D, 4R* Ripetere da * a * fino a quando rimangono 6 maglie sul ferro, 4D, 2R

6° ferro: 1D * 4R, 4D* Ripetere da * a * fino a quando rimangono 7 maglie sul ferro, 4R, 3D

7° ferro: 3D * 4R, 4D* Ripetere da * a * fino a quando rimangono 5 maglie sul ferro, 4R, 1D

8° ferro: 2R * 4D, 4R* Ripetere da * a * fino a quando rimangono 6 maglie sul ferro, 4D, 2R

9° ferro: 1D * 4R, 4D* Ripetere da * a * fino a quando rimangono 7 maglie sul ferro, 4R, 3D

10° ferro: *4R, 4D*

Ripetere i ferri dal 1 al 10 per realizzare il punto foglie alternate con i ferri dritti.

Con i ferri circolari

Avviare un numero di maglie multiplo di 8

Giro 1: Lavorare tutte le maglie a diritto

Giro 2: Lavorare tutte le maglie a diritto

Giro 3: * 4D, 4R*

Giro 4: * 1R, 4D, 3R*

Giro 5: * 2R, 4D, 2R*

Giro 6: * 3R, 4D, 1R*

Giro 7: * 3D, 4R, 1D*

Giro 8: * 2D, 4R, 2D*

Giro 9: * 1D, 4R, 3D*

Giro 10: *4R, 4D*

Ripetere i giri dal 1 al 10 per realizzare il punto foglie alternate con i ferri circolari.

Tabella di conversione dei ferri da maglia

Esistono 3 tipi di misurazioni relative ai ferri da maglia: quella in millimetri, quella US e quella inglese/canadese.

Le misure si riferiscono allo spessore dei ferri.

Se vi capita di acquistare lana all'estero e non trovate sull'etichetta la misura di ferri consigliata in mm, ma solo quella USA, questa tabella vi aiuterà a trovare i ferri giusti per il vostro progetto.

Europa/ mm	Stati Uniti/ US	Inghilterra e Canada/ UK
2	0	14
2.25	1	13
2.50	-	-
2.75	2	12
3	-	11
3.25	3	10
3.50	4	-
3.75	5	9
4	6	8
4.50	7	7
5	8	6
5.50	9	5
6	10	4
6.50	10 1/2	3
7	-	2
7.50	-	1
8	11	0
9	13	00
10	15	000
12	17	-
15	19	-
19	35	-
20	-	-
25	50	-

